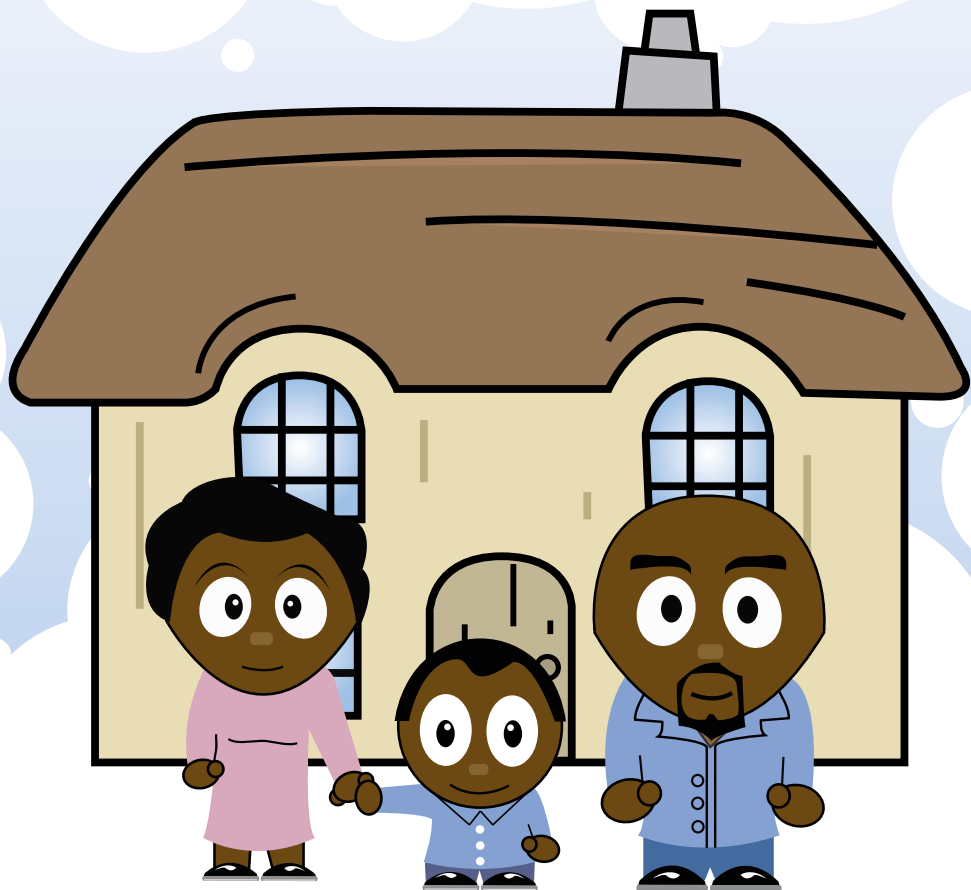


# LA DREPANOCYTOSE

## Douleur chez l'enfant drépanocytaire

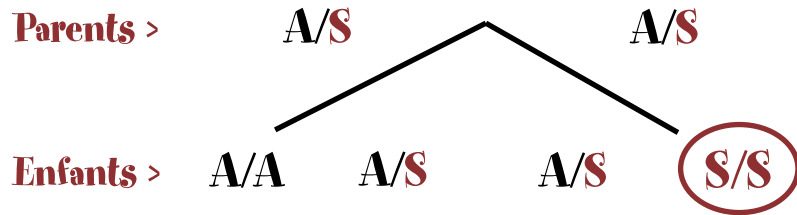


**Comment prendre en charge  
son enfant drépanocytaire  
à domicile ?**



## Qu'est - ce que la drépanocytose ?

La drépanocytose est une maladie génétique et héréditaire du sang transmise par le père et la mère. Pour qu'un enfant soit malade c'est à dire drépanocytaire, il faut que chacun des 2 parents lui transmettent le gène anormal responsable de la drépanocytose (le gène de l'hémoglobine **S**)



Les personnes drépanocytaires souffrent parfois de crises douloureuses.

Les premiers signes peuvent apparaître dès la petite enfance avec le syndrome "pied-main" qui est un gonflement des pieds et des mains chez le nourrisson. La douleur est provoquée par l'hémoglobine anormale **S** qui déforme les globules rouges en forme de faucille, ceux-ci bouchent les vaisseaux sanguins et bloquent la circulation du sang, ce qui occasionne une douleur intense qui nécessite parfois une hospitalisation.

L'hospitalisation peut souvent être évitée par des règles d'hygiène de vie à connaître et des traitements efficaces que l'on peut faire à la maison.

## Les différentes causes de douleur en fonction de l'âge

### L'enfant de moins de 2 ans

#### Le syndrome pied-main



- Votre enfant a les articulations de pieds et des mains qui gonflent.
- Il a parfois les yeux qui deviennent jaunes (ictère).
- Il peut devenir pâle.

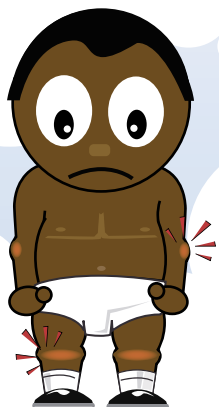
#### La douleur abdominale



- votre enfant a mal au ventre.
- apprenez à palper et à mesurer sa rate.

# L'enfant de plus de 2 ans

## La crise vaso-occlusive osseuse

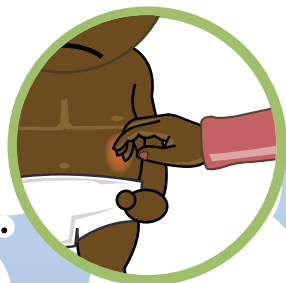


- Votre enfant a une douleur osseuse au niveau d'un ou de plusieurs membres.

## La douleur Abdominale



Votre enfant a mal au ventre.  
Apprenez à palper sa rate.



## Le syndrome thoracique aigu

- Votre enfant se plaint d'une douleur au niveau de la poitrine.  
- Il est gêné pour respirer ou pour parler et il peut avoir de la fièvre.



# La prévention de la douleur



Eviter toutes les situations où l'oxygène se fait rare (altitude, avion mal pressurisé).



Eviter les transports en commun bondés.



Eviter les situations qui ralentissent ou bloquent la circulation du sang.



Eviter les vêtements et chaussures serrés.  
Eviter les jambes croisées.



Il faut éviter les variations brusques de température

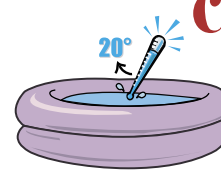
Froid



Couvrir la tête et les extrémités  
Multiplier les épaisseurs



Chaud



Boire beaucoup d'eau. Pas de baignade en eau froide. Rester à l'ombre



Favoriser les espaces aérés.



Avoir une bonne hygiène quotidienne pour éviter les infections.



Faire boire régulièrement votre enfant.

# La trousse de médicaments

Paliers d'antalgiques en fonction de l'intensité de la douleur



**Palier 1**



**Palier 2**



**Palier 3**

## Antalgiques Palier 1

Doliprane<sup>®</sup>, Efferalgan<sup>®</sup> (paracétamol)

Advil<sup>®</sup>, Nureflex<sup>®</sup> (ibuprofène)

Dose : se référer à l'ordonnance de votre médecin traitant.

## Antalgiques Palier 2

Codenfan<sup>®</sup>

ou

Codoliprane<sup>®</sup>, Efferalgan codéiné<sup>®</sup> (association codéine/paracétamol)

ou Topalgic<sup>®</sup>

ou Diantalvic<sup>®</sup>, Dialgirex<sup>®</sup>

Dose : se référer à la dernière ordonnance du médecin traitant.

## Palier 3 : Se rendre d'urgence à l'hôpital

- En cas de fièvre supérieure à 38,5°C.
- De douleurs résistantes aux antalgiques et supérieures à 7 sur l'échelle visuelle analogique (voir dos brochure).
- De pâleur brutale, de grande fatigue et de douleurs abdominales.
- Augmentation du volume de la rate = risque de séquestration splénique.
- De douleur thoracique et gêne respiratoire = risque de syndrome thoracique aigu.

# Conduite à tenir en fonction de l'intensité de la douleur

EVA : Echelle Visuelle Analogique (voir au dos)



0 3 7 10  
Eva < 3 4 < Eva < 6 Eva > 7



## PALIER 1

Eva inférieure ou égale à 3

Doliprane<sup>®</sup> ou Efferalgan<sup>®</sup>

et

Advil<sup>®</sup> ou Nureflex<sup>®</sup>



## PALIER 2

Eva comprise entre 4 et 6

Même traitement qu'au palier 1

et

Codenfan<sup>®</sup> ou Codoliprane<sup>®</sup> ou Efferalgan codéiné<sup>®</sup>




## PALIER 3

Eva Supérieure ou égale à 7

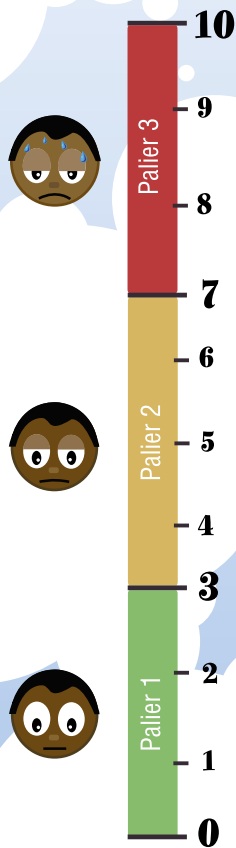
Hospitalisation en urgence

## Important !

On réévalue la douleur au bout de 30 minutes, si il n'y a pas d'amélioration de la douleur ou qu'une complication apparaît, on se reporte au palier supérieur ou on se rend d'urgence à l'hôpital.

EVA (Voir au dos) 

# EVA : Echelle Visuelle Analogique ou Echelle de la Douleur



**Lorsque votre enfant  
a mal, demandez  
lui de vous montrer  
l'intensité  
de sa douleur  
sur une échelle  
de 0 à 10 à l'aide  
de la règle ci-contre.**