

Association Drépavie



**Projet de prévention et accès aux soins primaires
pour les sujets drépanocytaires au Cameroun**

K-DREPA-PR0050

2017 –2018



Mission	Mission de mise en place du projet K-DREPA PR0050 à Kribi Evaluation des moyens nécessaires à la pérennisation du programme de la lutte contre la drépanocytose, dans le cadre du renforcement du système de santé au Cameroun
Objectifs	Mise en place d'une prise en charge primaire des drépanocytaires à Kribi (Cameroun) <ul style="list-style-type: none"> • Campagnes IEC • Campagne de dépistage • Formation des bénévoles associatifs
Participants	DREPAVIE Henri NTAH à MATSAH (HNT) : Représentant DREPAVIE Cameroun, Conseiller juridique Carlosse KEUMEUGNI (CKE) : Responsable projets Cameroun Corinne MBEBI-LIEGEOIS (CML) : Présidente de l'Association DREPAVIE
Dates	Du 17 novembre 2017 au 8 décembre 2017 Janvier 2018 Mars 2018
Lieu	YAOUNDE et KRIBI (CAMEROUN)
Minutes by	Corinne MBEBI-LIEGEOIS



CONTEXTE

La drépanocytose est une maladie génétique liée à une anomalie de l'hémoglobine. Cette maladie chronique est à l'origine de 5 % des décès d'enfants, de moins de cinq ans, sur le continent africain; la proportion passe à plus de 9 % en Afrique de l'Ouest et atteint jusqu'à 16 % dans certains pays d'Afrique de l'Ouest (*Source : OMS, 59e assemblée mondiale de la santé A59/9, Rapport du Secrétariat du 24 avril 2006 sur la drépanocytose*). Cette maladie se manifeste par une anémie (entraînant fatigabilité, vertiges, essoufflements...), une sensibilité aux infections et des crises douloureuses causées par une mauvaise circulation sanguine et le manque d'oxygénation des tissus.

Association DREPAVIE Inscrite au registre des associations Tribunal d'Instance de Strasbourg **Sous la référence Vol 82F184**

Adresse : Maison des Associations 1a Place des Orphelins 67000 Strasbourg

Courriel : drepavie@mail.com ; site web : www.drepavie.org

L'association DrépaVie est engagée depuis plus de dix ans dans des projets sur la drépanocytose. Notre expérience associe la mobilisation des personnes concernées, des autorités publiques, des professionnels de santé et socio-sanitaires, ainsi que des associations homologues.

Les objectifs-clés sont les suivants :

- **Sensibiliser et informer un large public sur la drépanocytose** (par des manifestations scientifiques, des campagnes de sensibilisation et d'information et par des programmes IEC)

- Lutter contre l'isolement des malades drépanocytaires et leur famille

(Aider et soutenir les malades dans la vie quotidienne, organisation de rencontres autour de la drépanocytose, sorties culturelles et pédagogiques pour les drépanocytaires)

- Etablir des liaisons et partenariats avec les associations homologues

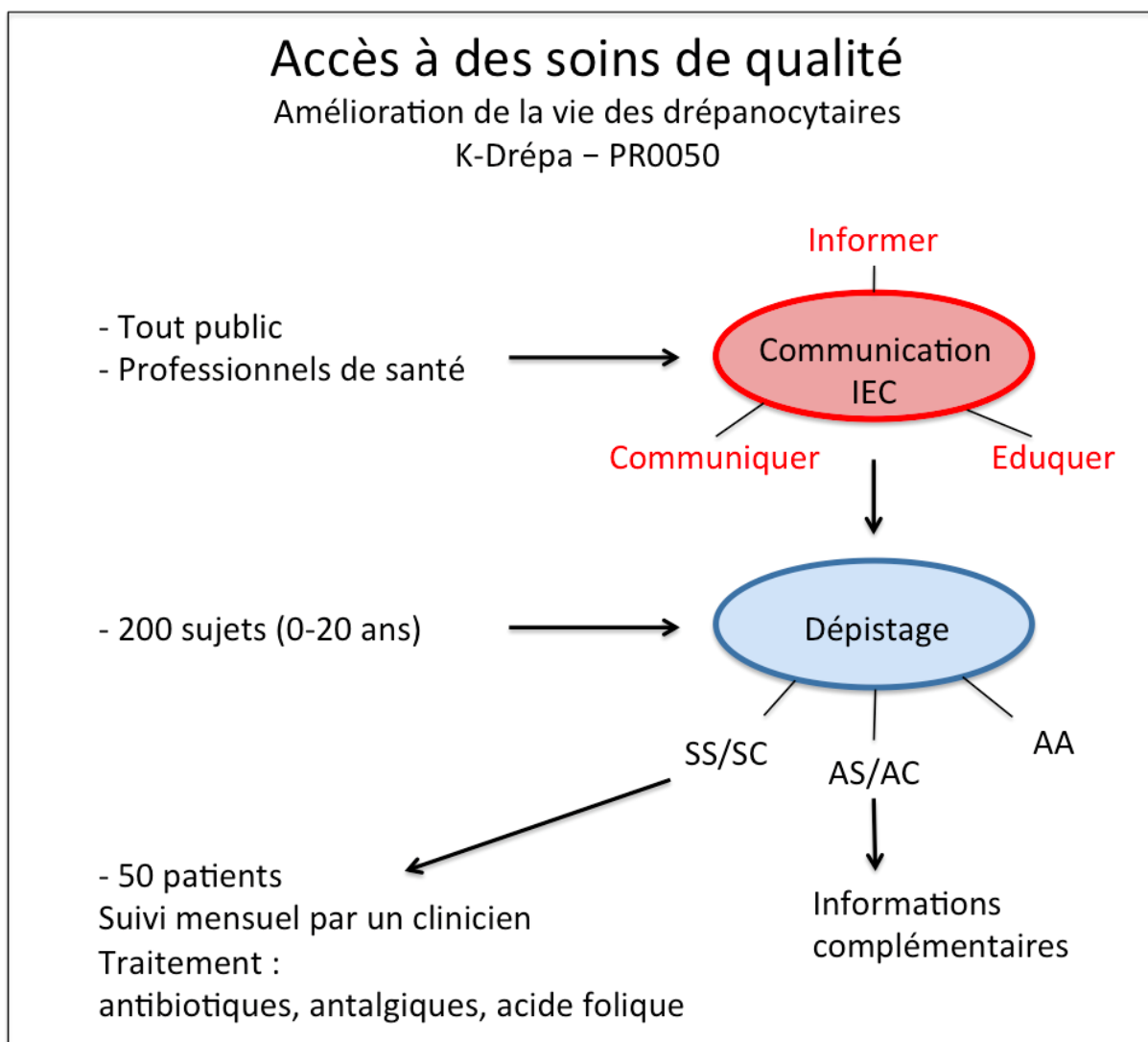
- Favoriser l'accès aux soins pour les drépanocytaires dans les pays du Sud.

- Favoriser la formation des professionnels de la santé aux soins dans les pays du Sud.

Depuis 2014, DREPAVIE a un statut ECOSOC consultatif auprès de l'ONU Genève

L'Association Drépavie organise et participe activement à des programmes de lutte contre la drépanocytose dans différents pays avec des partenariats associatifs homologues et autres institutions, au niveau national et international, afin de :

- renforcer l'accompagnement pour les plaidoyers auprès des autorités locales et les institutions internationales
- développer une mobilisation sociale
- mettre en place des formations (pour les bénévoles associatifs et professionnels de santé)



MISSION NOVEMBRE- DECEMBRE 2017

Planning général

Vendredi 17	Samedi 18	Dimanche 19	Lundi 20	Mardi 21 novembre
Arrivée à Yaoundé de l'équipe DREPAVIE	Réunion de travail Avec le conseiller juridique Préparation des missions de terrain Gestion/organisation de la mission	Réunion de travail pour la gestion de logistique dans la ville pendant la mission (Hébergement de l'équipe, restauration, déplacement en voiture)	Réunion de travail Equipe DREPAVIE avec le chef de district Santé Dr Pipi Présentation du projet K-DREPA	CAMPAGNE IEC Hôpital de Kribi
	Réunion de travail Dr Caroline Ngongang Responsable de la pharmacie K-DREPA Signature de convention		Visite de courtoisie au cabinet Médical KAMU (Kribi Assistance Médicale d'Urgence)	
	Voyage sur Kribi Yaoundé-Kribi Par route (Bus de la compagnie « Touristique »)	Visite de courtoisie au Chef de district Santé à l'hôpital de Kribi	COMMUNICATION Emission avec Radio KRIBI FM sur la thématique sur la DREPANOCYTOSE	Réunion de travail avec l'équipe du cabinet médical pour les visites dans le cadre de K-DREPA Kribi Assistance Médicale d'Urgence (KAMU) <i>Signature de la convention de partenariat</i>

Mercredi 22	Jeudi 23	Vendredi 24 novembre	Jeudi 7 décembre
Réunion de travail avec le responsable du Laboratoire BETHANIE Kribi-Océan Pour les analyses biologiques Signature de Convention de Partenariat	Retour de l'équipe Drépa vie sur Yaoundé Douala-Yaoundé Par route (Bus de la compagnie « Touristique »)	Formation de formateurs Bénévoles Associatifs Formation Associative en Education au Développement Durable (CPC)	Visite de Courtoisie au directeur de l'hôpital de Niété
Départ pour Douala (Déplacement en voiture)	RDV Avec Responsable IECD	CAMPAGNE IEC Lycée la Rosaire Lycée de formations des techniciens supérieurs	Inclusion du premier patient du projet K-DREPA
			Rencontre avec les familles concernées Recensement des patients drépanocytaires pour inclusion dans le projet K-DREPA

Partenaires de Drépa vie dans le projet K-DREPA :

- **KAMU** (Kribi Assistance Médicale d'Urgence) : clinique dans laquelle le médecin suit les patients
- **Pharmacie Sainte Elisabeth** de Nkono : fournisseur des médicaments de base
- **Laboratoire Béthanie** Kribi-Océan : laboratoire où sont réalisés les examens biologiques trimestriels

REUNIONS DE TRAVAIL avec laboratoire d'analyses médicales BETHANIE KRIBI-OCEAN

Visite de courtoisie auprès de la responsable de la pharmacie SAINTE ELISABETH DE NKONO

Dr Caroline NGONGANG

Le **mercredi 15 novembre 2017**, l'équipe de l'association **Drépavie**, composé de Monsieur Henri NTAT A MATSAH, représentant DREPAVIE Cameroun, et Madame Corinne MBEBI-LIEGEOIS, Présidente de l'association, a eu une séance de travail avec la pharmacienne et Responsable de la Pharmacie Sainte Elisabeth de Nkono dont le but était d'échanger des informations éclairées sur les différents médicaments disponibles, afin d'établir une pharmacie dans le cadre du projet K-Drepa.

Nous avons eu une longue discussion sur la disponibilité des médicaments, la gérance des stocks, et l'organisation de l'acheminement des stocks vers Kribi. Nous avons également élaboré une procédure à suivre pour les commandes et la livraison des médicaments : **la commande est établie pour un stock de 3 mois et doit être effectuée par le médecin référent du KAMU en accord avec Drépavie. La pharmacie fait un retour écrit à Drépavie avec une facture Proforma de la commande.** La délivrance des médicaments aura lieu tous les mois à partir de la première visite.

Dans le cadre de ce projet et du partenariat avec La Pharmacie STE ELISABETH de NKONO, la délivrance des médicaments se limite aux médicaments listés ci-dessous :

<i>Désignation</i>	<i>Conditionnement</i>	<i>Procédure</i>
Acide Folique – AcFol	Boîte de 30 cps	Stock mensuel
Antalgique – Doliprane 500	Cps sous blister boîte de 16	Stock mensuel
Antibiotique – Oспен	Plaquette de 12	Stock mensuel

Réunion de travail du mercredi 22 novembre 2017

M. Tsuanyo Wanti David

L'équipe de **Drépavie** s'est rendue au Laboratoire BETHANIE Kribi-Océan pour une séance de travail dans l'objectif d'élaborer une convention de partenariat pour la mise en place des examens biologiques du projet K-DREPA. Nous avons été accueillis par M. Tsuanyo Wanti David, délégué de communication du laboratoire BETHANIE Kribi-Océan. Suite à cet entretien, nous avons convenu des tarifs pour les prestations suivantes :

Code	Désignation
1	Hémogramme sanguin complet
1	Electrophorèse de l'hémoglobine
1	Groupage sanguin et rhésus

Une convention de partenariat a été signée entre les deux parties pour un engagement de la pharmacie dans le projet K-DREPA.

Drépavie, dans le cadre de cette convention, s'engage à :

- coordonner le projet dans le cadre d'accès aux soins des sujets drépanocytaires
- financer les médicaments énumérés ci-dessous dans le cadre du traitement préventif et curatif du projet accès aux soins : antalgiques, antibiotiques, acide folique
- soutenir les actions menées dans le cadre de la mise en place de la Pharmacie K-DREPA pour améliorer la qualité de vie des patients.

Le Pharmacien responsable s'engage dans :

- Le travail en réseau avec la plateforme du KAMU (qui établit les commandes)
- L'acheminement des médicaments par transporteur aux normes, de Yaoundé à Kribi
- La mise en place d'un stock de médicaments de base dont la liste a été établie en accord par les deux parties tous les mois, voire 3 mois, en fonction du suivi des sujets.

Désignation
AcFol 5 mg Cpe B/25
Doliprane 500 mg Cp EFF T8*2
Doliprane 1000 mg Cp EFF B/6
Ospen 1M Cp B/12

REUNIONS DE TRAVAIL du lundi 20 novembre 2017

Réunion auprès du Chef du district de Santé de Kribi

Docteur Pascal PIPI



Dès 9h, nous avons été cordialement reçus par le Docteur Pascal PIPI, Chef du district de Santé Kribi. Il nous a présenté l'organisation de l'hôpital et son rôle administrateur dans la région. Son travail est effectué sur 9 districts et principalement sur Kribi et Niété. Il a souligné la problématique et les ravages de la drépanocytose pour la population de Kribi et des alentours. Il déplore également le nombre croissant des patients et l'ignorance de la population par rapport à cette maladie. Nous avons fait parvenir le projet au Dr Pipi avant notre rencontre afin de solliciter d'éventuelles suggestions et commentaires de sa part afin d'améliorer la mise en place de ce projet. De ce fait, il avait immédiatement fait appel aux responsables des laboratoires d'analyses médicales de Kribi ainsi qu'aux pharmacies susceptibles de nous fournir les médicaments de base nécessaires. Il nous avait également mis en contact avec une association de patients drépanocytaires, et avait fait appel aux agents communautaires.

Nous avons rencontré les responsables de laboratoire (Laboratoire Clinique de l'Océan, Laboratoire Béthanie Kribi-Océan), les chefs de programmes de l'hôpital, les représentants des pharmacies (Pharmacie de la gloire et Pharmacie de l'Atlantique-Océan)

Pendant la discussion, le Dr Pipi nous a fait part des difficultés rencontrées pour la prise en charge :

- Les problèmes liés au coût du dépistage
- L'absence de dépistage néonatal
- L'absence de la maîtrise du taux de prévalence
- L'absence d'études épidémiologiques
- L'absence de programme national pour la drépanocytose
- Infrastructure limitée.

Il a proposé de manière spontanée d'organiser une campagne de sensibilisation et d'information sur la drépanocytose et il nous a donné les adresses des différentes radios de Kribi pour une communication à grande échelle.

Suite à cette réunion, une date de campagne IEC a été fixée au **mardi 21 novembre 2017** avec une mise à disposition d'un espace pour notre campagne.

Emission sur la thématique de la drépanocytose « Radio KRIBI FM 95.5 »



Emission de 30 minutes en direct sur « Radio KRIBI FM 95.5 »
avec la journaliste, Madame **Aurélie Crescence MBIDA**, chef de station de la radio
Carlosse Keumeugni, Responsable des projets
et Madame **Corinne Liégeois**, Présidente de l'Association Drépavie.

L'émission débute avec une présentation de l'Association :

- Les objectifs statutaires de Drépavie
- Les activités de Drépavie
- La Mission prévue au Cameroun

Monsieur **Carlosse Keumeugni** a insisté sur l'importance de l'information, car celle-ci représente la première étape de la prévention, ainsi que l'intérêt de faire des campagnes de dépistage, pour que chacun prenne connaissance de son statut drépanocytaire (AA, AS, SS). Nous avons souligné l'ignorance de la population face à la maladie, en particulier des jeunes en âge de procréer. Nous avons également expliqué que cette campagne s'adresse aussi aux professionnels de santé.

Madame **Corinne Liégeois**, Présidente de l'Association Drépavie a fait une description générale de la maladie, puis présenté les signes cliniques, la prise en charge, ainsi que les conseils de prévention au quotidien permettant aux drépanocytaires d'avoir une qualité de vie correcte.

L'émission s'est poursuivie, avec la présentation du projet K-DREPA et de nos partenaires locaux.

Enfin, nous avons invité les auditeurs et auditrices à venir à la campagne IEC du mardi 21 novembre pour avoir des informations complémentaires.

Nous tenons à remercier la chef de la station KRIBI FM 95.5 et l'ensemble de leur équipe pour leur accueil chaleureux au sein de leur structure, et pour l'intérêt porté à la drépanocytose. Après notre passage, les annonces en français et en langue locale ont été diffusées pour la campagne IEC.

Mardi 21 novembre 2017

CAMPAGNE IEC A KRIBI



Mercredi 21 novembre, a eu lieu la **campagne IEC (Information Education Communication) à Kribi**, à l'Hôpital du district de Kribi, de 9h à 15h. Dès 8H30, L'équipe **Drépavie** s'est rendue à l'Hôpital du district de Kribi pour la mise en place de la salle, l'installation du vidéoprojecteur, et l'accueil des participants.

Le chef de district a mis la salle d'accueil des mères à notre disposition. De ce fait, nous avons eu une grande participation des mères qui étaient venues pour une visite pédiatrique et c'était l'occasion de sensibiliser ces mères par rapport à la drépanocytose.

Beaucoup de familles avec des enfants atteints de drépanocytose sont venus. Le public était également composé d'infirmières, d'aides-soignantes, d'agents sanitaires. La campagne IEC s'est déroulée de la manière suivante :

- ◆ Présentation de la maladie
- ◆ Symptômes
- ◆ Transmission (expliquée grâce à un jeu de rôle)
- ◆ Conseils de prévention
- ◆ Outil de communication : DVD Drépamôme

Nous avons insisté sur la nécessité de faire un dépistage pour connaître son statut vis-à-vis de la drépanocytose. Un responsable de laboratoire est intervenu pour donner des informations complémentaires sur le test réalisé dans son laboratoire. Tous les aspects de la maladie ont été abordés, notamment les symptômes et les complications. Le DVD Drépamôme a été projeté, à partir duquel la transmission a été expliquée.



Un débat a suivi. Beaucoup de questions du public concernaient le dépistage qui constitue l'objectif principal du projet K-DREPA : difficultés d'organisation, du suivi de la qualité des résultats d'analyse, coût élevé (8000 Francs CFA). D'autres questions concernaient l'accès au sang : la transfusion est problématique, notamment à cause du coût (une poche de sang coûte 15000 Francs CFA). Certaines précisions ont été apportées sur la définition des groupes sanguins. La périodicité des visites pour un suivi régulier chez le médecin reste un problème majeur pour les familles, notamment à cause du coût trop élevé pour les parents, conduisant les parents à consulter seulement le tradipraticien. Il a été précisé que le projet K-DREPA avait pour but d'améliorer la qualité de vie des enfants drépanocytaires.

Résumé des questions des participants pendant la campagne IEC du 21 novembre 2017 à Kribi :

- 1- Accoutumance des traitements
- 2- Guérison possible ou pas
- 3- Maladie contagieuse
- 4- La transmission
- 5- Comment faire pour éviter les crises tous les jours
- 6- Comment fait-on pour savoir si on a la drépanocytose
- 7- La transmission est elle liée au sexe ?
- 8- La médecine traditionnelle peut-elle aider ?
- 9- Où peut-on faire un dépistage sûr pour avoir son statut définitif
- 10- Le coût de la prise en charge est un frein et un poids financier pour les familles
- 11- Comment gérer les hospitalisations ?
- 12- Absence de médecins spécialistes
- 13- Le problème de la transfusion sanguine
- 14- Comment gérer les complications de la drépanocytose ?
- 15- Drépanocytose et scolarité

Réunion de travail avec l'équipe du cabinet médical KAMU

pour les visites dans le cadre de K-DREPA

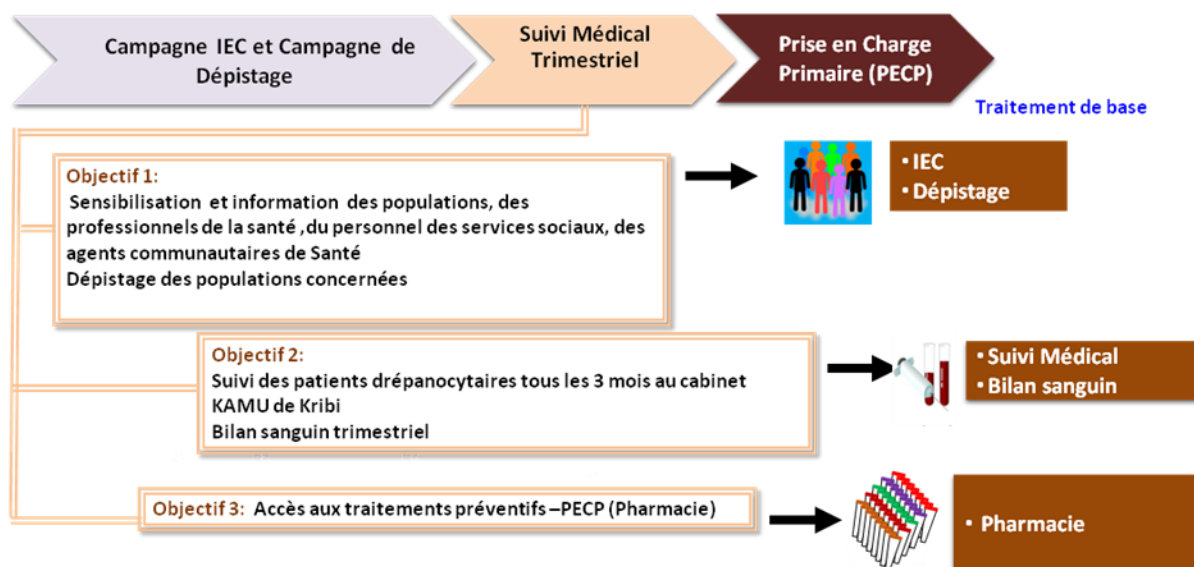
Kribi Assistance Médicale d'Urgence (KAMU)

L'équipe **Drépavie** s'est rendue au sein du cabinet Kribi Assistance Médicale d'Urgence (KAMU) pour une séance de travail dans l'objectif d'élaborer une procédure pour la mise en place du projet K-DREPA, en particulier sur la démarche à suivre par rapport à l'inclusion des patients, au screening, aux visites médicales et à la distribution de médicaments. Une convention de partenariat a été signée à ce moment-là, avec Dr Sandrine Koupie comme médecin référent du projet K-DREPA.

Responsable administratif : Madame Blandine Billong

PROCÉDURE DU SUIVI DU PROJET K-DREPA

Projet K-DREPA : Schéma de suivi



Une liste des patients inclus dans le projet K-DREPA sera établie avec la liste des noms et numéros de téléphone actualisés. Cette liste sera remise aux intervenants du projet :

- KAMU Service Médical
- Laboratoire BETHANIE Kribi-Océan





LE SUIVI MEDICAL

1. L'accueil des drépanocytaires

L'accueil des patients aura lieu au **KAMU**. **Le médecin de KAMU doit informer et remettre une note d'information aux parents**. Il est convenu que les parents des patients inclus dans le projet K-DREPA reçoivent des explications orales précises sur le projet, avant qu'on leur remette une notice d'information écrite. Ces explications ont été données aux parents présents à la séance de travail du 07/12/2017 à Nieté.

2. Le médecin fait signer le consentement de participation aux parents

- Signature du médecin
- Signature du représentant légal du patient (parent)

S'ils acceptent le projet, les parents vont signer un document de consentement de participation de leurs enfants. Il est impératif que les parents transmettent un numéro de téléphone où ils seront joignables. Les parents doivent s'engager à suivre la procédure pour le bon déroulement du projet.

L'engagement des parents est le suivant :

- Respecter le jour de la convocation pour le suivi médical, et en cas d'impossibilité, avertir le cabinet KAMU
- Se présenter au laboratoire Béthanie pour l'examen biologique avec l'ordonnance correspondant à l'examen
- Deux ordonnances seront transmises :
 - Une pour le laboratoire d'analyses biologiques Béthanie
 - Une pour les parents ou le patient

Tout autre médicament hors convention du projet K-DREPA est à la charge des patients.

Les parents seront avertis au moins 72 heures avant la consultation médicale pour l'organisation des déplacements des parents avec leurs enfants. En effet, une bonne partie des familles habitent à plusieurs kilomètres de Kribi (à Nieté).

Les rendez-vous médicaux auront lieu la première semaine du mois (tous les trois mois). Il est conseillé de réaliser en même temps son bilan biologique et de passer à la pharmacie, afin d'optimiser le processus.

3. Ouverture d'un dossier médical

Les informations inscrites au dossier de chaque patient inclus dans le projet sont les suivantes :

LISTE DE PATIENTS INCLUS DANS LE PROJET K-DREP									
N°	NOM	PRENOMS	AGE	SEXE	STATUT	STATUT CONFIRME	NOMS DES PARENTS	TELEPHONE	COMMENTAIRES
			13	F	SS	v			Sujet Pilote inclusion en Décembre

Chaque patient se verra attribuer un carnet de suivi médical. Ce dernier a été fourni au KAMU et il est à remplir par le médecin :

Carnet de suivi médical



Nom :
Prénom :
Date de naissance :

4. Après la consultation, le médecin effectuera 3 ordonnances :

- 1 ordonnance pour le laboratoire d'analyse
- 1 ordonnance pour la pharmacie (pour récupération des médicaments avec une décharge des parents)
- 1 ordonnance Pharmacie pour le patient

5. Etablir l'organisation d'une visite médicale individuelle

Les visites médicales ont été initiées à partir du 12 janvier 2018. Elles auront lieu **tous les 3 mois** avec documentation du dossier médical, plutôt en début de mois (avec une exception du deuxième rendez-vous, au bout de 2 mois). Le calendrier prévisionnel des visites est donc le suivant :

- Janvier (du 2 au 14 janvier 2018), **M0** = mois d'inclusion

Pour des raisons d'organisation interne, les premières consultations ont commencé plus tard, le 12 janvier 2018. Sachant que la cohorte est de 50 patients, la chronologie des visites des patients sera modifiée en fonction de la première visite

- Mars (du 1^{er} au 10 mars 2018), **M2** au plus tard 2 mois et 10 jours après la date du premier rendez-vous
- Juin (du 1^{er} au 10 juin 2018), **M5**
- Septembre (du 3 au 10 Septembre 2018), **M8**
- Décembre (du 1^{er} au 10 décembre 2018), **M11**



LABORATOIRE D'ANALYSE MEDICALE

Après la consultation médicale, il est conseillé d'aller rapidement au laboratoire d'analyses médicales Béthanie. Le patient doit présenter une ordonnance originale délivrée par le médecin du centre de santé KAMU. Les photocopies ne sont pas autorisées. Le calendrier des analyses demandées (à effectuer tous les 3 mois) est le suivant :

<i>Mois</i>	<i>Jour inclusion</i>	<i>Type d'Analyses</i>	<i>Quantité</i>
Novembre 2017	(Screening)	Mise en place du projet par l'équipe DREPAVIE	
Décembre 2017	Inclusion pilote	Bilan biologique (Patient 01-P0)	
Janvier 2018	Inclusion M0	Bilan biologique	50
Mars 2018	M2	Bilan biologique	50
Juin 2018	M5	Bilan biologique	50
Septembre 2018	M8	Bilan biologique	50
Décembre 2018	M11	Bilan biologique	50

Bilan biologique (hématologie, numération formule sanguine : NFS) :

- Hématies
- Hémoglobine
- Hématocrite
- VGM
- Leucocytes
- Réticulocytes

Vendredi 24 novembre 2017

1. Formation des membres de l'Association « Convergence Drépanocytose »



Vendredi 24 novembre, une **formation de formateurs** en éducation au développement durable a été organisée au Centre Pasteur de Yaoundé. 10 personnes ont été formées, dont les membres actifs de l'association « Convergence-Drépanocytose », une Chargée de communication de l'IECD (Institut Européen de Coopération et de Développement), un agent relais communautaire de l'AHEAD, et deux membres du GEDREPACAM (Groupe d'Étude de la Drépanocytose au Cameroun). Le formateur, Carlosse Keumeugni, est diplômé de l'ESPE (École supérieure du professorat et de l'éducation) de Clermont-Ferrand en éducation au développement durable.

L'objectif de cette formation était d'apporter aux bénévoles des compétences adaptées aux missions à réaliser dans le cadre du développement durable, comme développer plus d'efficacité, acquérir des stratégies de communication, maîtriser les enjeux autour de la drépanocytose pour les plaidoyers, connaître le système de santé du pays...

2. Campagne IEC à l'Institut Supérieur La Rosière de Yaoundé



Vendredi 24 novembre, dans l'après-midi, une **campagne IEC** (Information Education Communication) a été organisée à l'**Institut Supérieur La Rosière** de Yaoundé. Cet institut est un établissement de formation des techniciens supérieurs de la santé. Les étudiants de la première à la troisième année de formation ainsi que leurs enseignants sont venus participer à cette campagne. Les participants étaient principalement intéressés par la technique d'électrophorèse, le lien entre paludisme et drépanocytose, les variations génétiques, le dépistage et la transmission.

Environ 200 participants étaient présents. Les questions principales étaient les suivantes :

Questions des participants

- 1- Quelles sont les techniques de dépistage
- 2- Quel est le principe de la technique d'électrophorèse ?
- 3- Le frottis sanguin permet-il de voir si on est drépanocytaire ?
- 4- La transmission est-elle liée au sexe ?
- 5- Autres questions sur la transmission
- 6- Quel est le lien avec le paludisme ?
- 7- L'origine de la mutation, quel gène ?
- 8- Comment faire pour éviter les crises quotidiennes ?
- 9- Quels sont les pays concernés par la drépanocytose ?
- 10- Quels sont les mécanismes physio-pathologiques de la maladie ?
- 11- Quelles précautions pour une femme enceinte drépanocytaire ?



REMERCIEMENTS

L'équipe de Drépavie tient à remercier vivement :

- **Les familles** qui se sont déplacées depuis Niété pour Kribi
- Le **Dr Pipi** pour son engagement actif et le temps consacré à l'organisation de la journée IEC
- Mme **Aurélié Crescence Mbida**, Journaliste et chef de Station Radio Kribi FM95.5 pour son dynamisme, son professionnalisme et son accompagnement actif dans ce projet
- M. **Biyeng Daniel**, Président de l'Association de lutte contre la drépanocytose à Niété, pour sa vive collaboration et son engagement auprès des familles.
- Dr **Edibé Francis** pour son accueil chaleureux à l'hôpital de Niété et la visite du centre
- M. **Tsuanyo Wanti David**, délégué de communication du laboratoire BETHANIE Kribi-Océan, pour sa vive collaboration
- M. **Oloa Zambo Anicet**, Directeur de l'Institut supérieur de la Rosière et son équipe pour leur accueil spontané et chaleureux, ainsi que la discussion constructive sur le sujet
- Messieurs **Dong Thierry**, Secrétaire exécutif, **Ondoa Alfred**, membre actif et Madame **Lydie Ze Meka**, coordinatrice de l'association Convergence-Drépanocytose pour leur disponibilité et la mise en place de la formation des bénévoles
- Madame **Powell Audrey**, Chef de projet IECD Cameroun pour sa contribution à la journée de formation des bénévoles et la réunion de travail constructive.

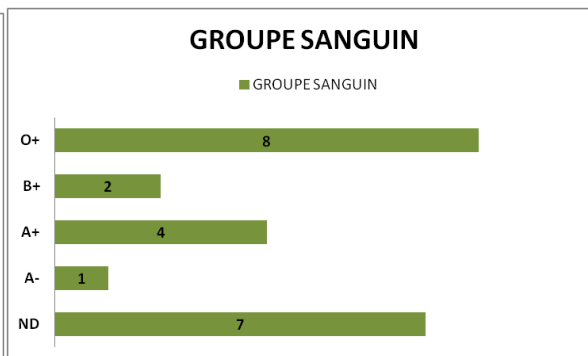
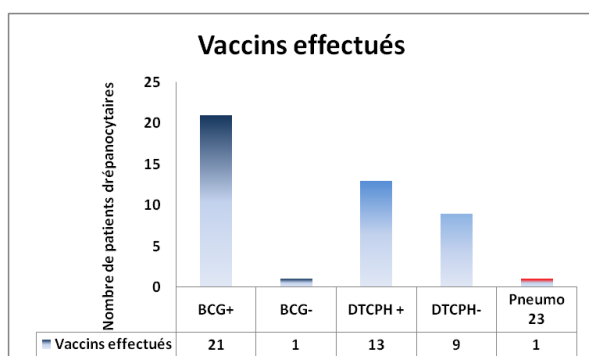
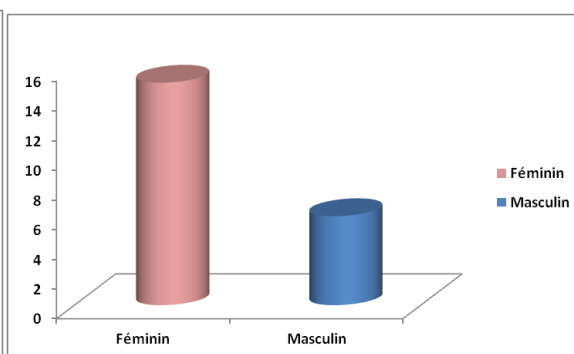
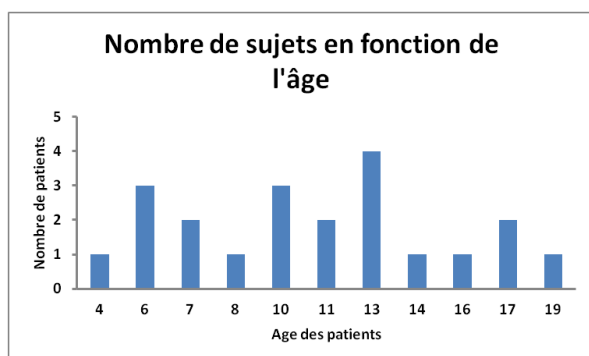
BILAN DU PROJET K-DREPA entre janvier et mai 2018

1. Visite de monitoring et d'évaluation du projet le 20 Janvier 2018

Corinne Liégeois, la présidente de Drépvie a effectué une visite au cabinet KAMU à Kribi pour une évaluation dans le cadre du suivi du projet K-DREPA, le 20 janvier 2018. A ce moment-là, 42 patients étaient inclus dans le projet. 23 dossiers ont été monitorés, suivant les indications du carnet de suivi médical fourni par Drépvie (antécédents, genre, âge et données cliniques et biologiques).

D'après les analyses des données, il s'avère qu'une bonne partie des parents des enfants inclus dans le projet K-DREPA ne connaissent pas leur statut et certains enfants de la fratrie non plus.

Sur l'ensemble des 22 sujets analysés, 21 sont à jour pour leur vaccin BCG. Un seul patient a été vacciné avec le Pneumo23. 95 % des patients monitorés ont eu leur vaccin BCG. 68% des patients sont des filles. 31 % des patients n'ont pas effectué leur groupage sanguin.



Campagne de dépistage du 20 février au 02 mars 2018



Conclusion sur le suivi du projet :

- D'après les résultats des données, et avec la confirmation du médecin responsable du suivi des patients drépanocytaires, l'analyse des groupes sanguins des 50 patients a été effectuée.
- Les analyses biologiques des patients seront reprises au mois de novembre 2018.
- Une évaluation sur le terrain est prévue pour le mois de février 2019. Pour ce faire nous aimerions pérenniser ce projet qui apporte un bien-être et une meilleure qualité de vie aux enfants drépanocytaires de ce projet.

MERCI à nos partenaires locaux :

LABORATOIRE BETHANIE Kribi-Océan



Pharmacie SAINTE ELISABETH de NKOMO

